

SOMMAIRE

- Edito p.1
- Représentation du réseau p.2
- Vie du réseau p.3
- Outils du Réseau
- Partenariats
- Professionalisation

Lettre Infos Express Régionale

Lettre gratuite d'information associative.

CHANTIER école Île-de-France

Rédacteurs : Chloé Boneff, Léone Clerc, Aurélien Garciaux, Noémie Monnier, Flavie Pignard, Marine Robillard, María Gabriela Saenz, Sophia Sainvil, Laetitia Vendrame.

Pour en savoir plus :

contact.iledefrance@chantierecole.org

ou 01.49.29.02.61.

L'édito

Comme chacun aura pu le constater, la rentrée se caractérise pour l'IAE par **une actualité une nouvelle fois particulièrement riche en termes d'annonces** :

Celle sur la réduction des contrats aidés dont on peut craindre, au-delà des polémiques stériles et stigmatisantes, **les répercussions sur nos structures** déjà fragilisées par les réformes successives de ces dernières années ;

Celles sur les nouvelles réformes de la formation professionnelle et de l'apprentissage, pour lesquelles nous attendons d'être **reconnus comme partenaires privilégiés** et qu'elles permettent, enfin, la mise en place d'actions de formation **adaptées au bénéfice de tous les salariés en parcours**.

Par ailleurs, CHANTIER école Île-de-France, avec le Grafie, participe au dialogue avec la Région Île-de-France pour **faire évoluer la politique régionale**. Si CHANTIER école se satisfait de la qualité de ces contacts, il reste regrettable **qu'aucune prise en compte spécifique et globale de l'IAE** ne soit envisagée : **2016 est marquée par l'arrêt des aides régionales, 2017 par la disparition du fonds de transition**.

Pour autant, CHANTIER école Île-de-France poursuit son action en vous proposant des actions de **professionalisation**, la **formation ETAIE**, le renforcement de sa **représentation** – notamment en **CDIAE et en inter-réseaux**, la poursuite des travaux sur **la mutualisation de la formation** avec le Grafie, la **structuration des partenariats** avec les entreprises, **la recherche de supports de production** permettant d'apporter de l'activité et des **passerelles vers l'emploi** et de diversifier les domaines d'intervention des adhérents, **l'appropriation des outils du réseau et l'amélioration de la connaissance des adhérents**.

Contribuer au maintien, à la consolidation et au développement des ACI, recentrer la démarche pédagogique de CHANTIER école au cœur de nos préoccupations : voilà les objectifs que nous devons continuer à nous fixer !

Franck Wite
Président

Politiques publiques et représentation du réseau

Modèles économiques des ACI : point d'étape

Depuis novembre 2015, **CHANTIER école Île-de-France et la Fédération des Acteurs de la Solidarité Île-de-France** ont entamé un **travail collaboratif** avec leurs adhérents sur **l'avenir du modèle économique des ACI**.

À la suite de la note intitulée « Les Ateliers et Chantiers d'Insertion en Île-de-France, Accompagner l'évolution des modèles pour conforter l'offre de parcours –Constats, enjeux et propositions », les deux réseaux régionaux, en partenariat avec la DIRECCTE Île-de-France ont réalisé un plan d'actions commun, centré sur la construction d'une culture commune autour des modèles ACI et de leurs évolutions.

Dans ce cadre, tout un travail de **recherche de terrain** est en cours, avec la **construction de monographies** et d'un outil de lecture des modèles économiques, qui devrait prendre la forme d'une **grille d'analyse**. L'objectif est de disséquer **ce qui impacte le modèle économique** d'un ACI, en mettant en avant la diversité de ces données (par exemple, la taille de la structure, son ou ses secteurs d'activités...). La méthodologie utilisée sera explicitée par la suite et mise en commun.

Toujours dans le cadre des modèles économiques des ACI, nous travaillons actuellement avec la DIRECCTE Île-de-France et certaines UD sur l'amélioration de la consommation des enveloppes financières, parfois sous-consommée chez les ACI.

Un Comité de Pilotage est prévu en Octobre sur ces thématiques : Nous vous tiendrons au courant des avancées de ce projet !

Compilation des données des CDIAE

CHANTIER école Île-de-France, suite à de nombreuses remontées de ses adhérents durant la période d'été, a décidé de mettre en place **une compilation des données** des CDIAE, ainsi que **des pratiques** des Unités Départementales de la DIRECCTE.

En effet, beaucoup de départements ont réalisé leurs Bourses aux Postes pendant cette période là, et chaque UD a eu **sa manière spécifique de fonctionner, de dialoguer et de se concerter** avec les SIAE de leur territoire.

Cette compilation a pour objectif de faire émerger un **panorama global**, ce qui permettra aux représentants en CDIAE de s'adapter ou de faire valoir les pratiques spécifiques ayant cours ailleurs.

Cette compilation nous permet aussi de travailler sur **la sous-consommation de crédits IAE** réalisée par les ACI dans certains cas. Nous pouvons affirmer aujourd'hui, suite au début du recueil de données, que la situation est **plus complexe** qu'elle ne le paraît. De fait, certains ACI vont sous-consommer une partie de leur enveloppe dédiée dans des mesures importantes, mais la plupart restent à un niveau de sous-consommation égal ou au dessus de 90%. Néanmoins ces données restent pour le moment incomplètes et fractionnées. Nous continuerons ce travail de compilation dès la reprise des CDIAE en Septembre.

Nous vous conseillons néanmoins de **vous rapprocher de vos représentants en CDIAE et de vos UD respectifs**, afin de faire connaître et de justifier vos besoins et les particularités de vos structures.

Vie du réseau

Du mouvement à CHANTIER école Île-de-France

Durant ce deuxième semestre 2017, CHANTIER école Île-de-France va accueillir **un ou une service civique** au sein de l'équipe des permanents. Ce service civique sera positionné sur une mission légèrement à part, à cheval sur **l'appui à la vie associative** et sur le **soutien au projet formation**. Concrètement, il/elle sera chargé notamment d'aller à **la rencontre de tous les adhérents**, notamment dans le but d'améliorer la visibilité de ces derniers sur les différents outils du réseau (site internet...).

Si une nouvelle personne nous rejoint, ce sont **deux personnes** qui s'en vont, avec le départ du stagiaire appui au projet formation, ainsi que le départ de la stagiaire en appui sur **collectif Cultivons la Ville**.

Liste des représentants en CDIAE

Suite au séminaire sur la représentation du réseau (Juin 2017), la liste des **représentants en CDIAE** de CHANTIER école Île-de-France a été remise à jour, avec quelques modifications. Les représentants se sont engagés à **signer un document d'engagement relatif à la représentation en CDIAE, également revu**, qui précise **les missions** du représentants ainsi que **ses engagements vis-à-vis du réseau et des adhérents**.

| Représentants | Structure | Département | Contacts |
|-------------------------|------------------------|-------------|---|
| Renaud Sandevor | Interface Formation | 75 | renaud.sandevor@interface-formation.net |
| Esther Giband | PIJE | 77 | e.giband@adsea77.fr |
| Léone Clerc | CHANTIER école IDF | 78 | l.clerc@chantierecole.org |
| Franck Wite | ARIES | 91 | franck.wite@aries-iae-formation.fr |
| Marine Robillard | CHANTIER école IDF | 92 | m.robillard@chantierecole.org |
| Myriam Dauphin | Étude et Chantiers IDF | 93 | m.dauphin@etudesetchantiers.org |
| Saja Harfouche | Confluences C.I | 94 | s.harfouche@confluences-chantiers.org |
| Alain Chabo | Esperer 95 | 95 | achabo.dga@esperer-95.org |

Nous vous avons envoyé précédemment la liste des représentants actualisée ; vous la trouverez également sur [notre site internet](#). Vous pouvez, le cas échéant, **prendre contact avec eux**.

Les outils opérationnels du réseau

La démarche pédagogique CHANTIER école

« Le chantier-école est une démarche pédagogique spécifique qui, à partir d'un support de production grandeur nature, utile à la collectivité, a pour but la progression des personnes »

Selon la charte des acteurs, cela se traduit par le fait que dans un ACI « **les**

situations, les missions, les activités sont nécessairement des occasions de formation ».

Tout en poursuivant les objectifs de production, la démarche pédagogique consiste à rendre ces situations professionnelles apprenantes en permettant aux salariés, en plus d'acquérir **des savoir-faire professionnels**, de poursuivre des objectifs pédagogiques d'acquisition de savoir de base et de comportement. L'ancrage dans **la réalité professionnelle**, rend les situations formatives plus mobilisatrices, plus motivantes pour les adultes, **en donnant un sens aux apprentissages de base** que les situations professionnelles génèrent.

Pour faciliter les apprentissages puis l'évaluation des acquis en situation de travail, CHANTIER-école a élaboré **4 types d'outils** :

- Des référentiels traduits en « **livret de suivi** », pour le repérage, l'évaluation et l'attestation des acquis. Ainsi, pour les principaux métiers en chantier-école, des livrets de suivi présentent, activité par activité, toutes les compétences professionnelles et toutes les capacités, ou savoirs techniques de base, qui contribuent au développement de chacune de ces compétences de base.
- Des « **guides d'apprentissage** » pour accompagner les salariés dans l'acquisition de comportements et de connaissance de base par la réalisation des tâches professionnelles.
- Des « **fiches d'expérience professionnelle** » pour accompagner les salariés dans l'expression et la valorisation de leurs acquis. La méthode consiste à accompagner le salarié en insertion dans la formalisation de son expérience professionnelle, de ses compétences développées et attestées, ainsi que les principales capacités exprimées sur le chantier.
- Des supports « **d'attestation de compétences professionnelles** », signés par les employeurs, pour faciliter la synthèse et la formalisation des compétences acquises en situation de travail.



Tous ces documents peuvent être répertoriés au sein d'un autre outil nommé « **le portefeuille CHANTIER école** » qui permet de garder une trace des actions réalisées et des compétences développées tout au long du parcours d'insertion et ainsi, faciliter notamment la réalisation d'un CV, la préparation d'un entretien d'embauche ou encore un accompagnement vers la certification de compétences.

Les différentes formations d'OF'ESA

OF'ESA est l'Organisme de Formation des Entreprises Sociales Apprenantes.

Partenaire privilégié de CHANTIER école, OF'ESA est **l'outil de formation du réseau**, au service de ses adhérents. Il s'appuie sur la cellule d'ingénierie de CHANTIER école et de ses associations régionales.

OF'ESA anime un catalogue de formations, qui regroupe les catégories suivantes :

-  **ACCÉDER À LA QUALIFICATION PROFESSIONNELLE** *Animateur pédagogique en situation de production CQP Salarié Polyvalent*
-  **PRÉVENIR LES DANGERS ET SÉCURISER LES CHANTIERS** *SST PRAP IBC et 2S Risques psycho-sociaux Document unique etc...*
-  **FAVORISER LE DIALOGUE SOCIAL** *Élection des délégués du personnel Instance Santé et Conditions de travail CHSCT etc...*
-  **SUIVI DES PARCOURS, ÉVALUATIONS ET DEVELOPPEMENT DES ACTIONS** *Marchés publics SIL'ESA*

[Pour plus d'informations, retrouvez le catalogue d'OF'ESA ici !](#)

La formation « Animateur Pédagogique en Situation de Production »

Tous ces outils nécessitent une prise en main et une compréhension à la fois de la méthode de réalisation, mais aussi de **l'esprit qui les anime**. Pour cela, une formation nommée Animateur en Situation de Production, accessible via OF'ESA, permet d'en comprendre le sens.

Cette formation APSP s'adresse à **toutes personnes travaillant dans un chantier école**, soit les encadrants techniques, les conseillers en insertion professionnelle, les accompagnateurs social, les animateurs, les coordinateurs, les directeurs. Elle regroupe 105h d'apprentissage, regroupée selon 4 **Unités de formation** :

-  Dans le cadre de l'IAE, s'appropriier et développer le concept de **formation en situation de production** pour répondre aux besoins identifiés

des personnes et du territoire

- Développer une démarche méthodique et cohérente **pour concevoir et outiller des séances d'apprentissage** à partir de situations de production
- **Animer** des séances d'apprentissage, **évaluer, valoriser les acquis des personnes** en situation de production et les accompagner dans la valorisation de leur compétence
- **Accompagner les personnes dans la valorisation**, la capitalisation et le transfert de leurs acquis

ZOOM SUR...

L'ensemble de l'équipe des permanents de CHANTIER école Île-de-France suit en ce moment cette formation APSP, notamment pour **mieux comprendre le sens de cette démarche pédagogique, pour se saisir des outils du réseau et en être le relai.**

Cela nous permet de mieux nous situer dans le secteur de l'IAE et dans **nos pratiques professionnelles de tous les jours vis à vis du réseau des adhérents.** Cette formation nous incite à prendre du recul sur nos situations de travail et d'appliquer la démarche pédagogique au sein de l'équipe.

Certificat de Qualification Professionnelle Salarié Polyvalent (CQP SP)

Le réseau CHANTIER école a mis en place une **démarche pédagogique innovante** permettant **l'acquisition de compétences à partir des situations de travail.** Celle-ci a permis la naissance de ce dispositif qui atteste des compétences de base du salarié polyvalent.

Pour ce dernier, il s'agit d'une opportunité de faire valoir **des compétences transférables sur d'autres métiers et secteurs professionnels.**

Le Certificat de Qualification Professionnelle (CQP) est **accessible à tous les salariés polyvalents** dont les structures relèvent de la **branche des ACI** et souhaitant faire reconnaître leur maîtrise d'un socle de compétences en matière de savoirs de base, savoir être, savoirs procéduraux et professionnels liés à une ou des situation(s) de production.

Pour favoriser l'accès au CQP Salarié Polyvalent, **une formation adaptée aux**

besoins de chaque salarié est mise en place dans une triple alternance intégrant des temps de formation en situation de production, des temps de formation en salle et une période d'immersion en entreprise.

Une évaluation continue des progressions, est consignée dans un livret de suivi intégrant compétences clés (savoirs de base et comportements attendus pour la réussite du parcours) et compétences professionnelles liées au support de production. Cette évaluation continue participe à la constitution d'un dossier preuve, présenté à un jury et complété par une épreuve en situation de production.

Pour plus de renseignements sur le CQP SP, contactez OF'ESA.

Certificat de Qualification Professionnelle Encadrant Pédagogique en Situation de Production (CQP EPSP)

Le CQP EPSP **valide et certifie** les compétences pédagogiques des permanents chargés **d'encadrer et de former en situation de production** les salariés polyvalents. Il permet au personnel permanent de valoriser les acquis et de valider les compétences des salariés polyvalents.

Il a pour objectif final de **structurer la fonction « formation »** des ACI et s'adresse à tous les permanents d'un chantier chargés d'encadrer et de former les salariés polyvalents et notamment les encadrant techniques dans les ACI. Il permet **la reconnaissance de savoir-faire pédagogiques et l'acquisition d'une qualification opérationnelle** reconnue par la branche professionnelle des Ateliers et Chantiers d'Insertion.

Le CQP EPSP est délivré par CHANTIER école en qualité d'organisme certificateur unique, pour le compte de la branche professionnelle des ACI, pendant la période expérimentale qui se termine le 31 décembre 2017.

Pour plus de renseignements sur le CQP SP, contactez OF'ESA.



À la demande de CHANTIER école, RézoSocial, entreprise d'insertion, a adapté **un logiciel pour suivre, accompagner et évaluer les parcours** des salariés en

CDDI. Ce logiciel, **pensé pour les ACI**, intègre déjà, ou intégrera, les fonctionnalités inhérentes aux besoins actuels des entreprises sociales apprenantes (suivi des heures réalisées, téléversement dans l'extranet ASP, évaluations et attestations des compétences acquises).

Les objectifs de ce logiciel sont d'apporter une aide précieuse aux entreprises sociales apprenantes, en :

- utilisant un outil permettant de **structurer l'accompagnement et la formation** des salariés en CDDI et de centraliser les données
- disposant d'un logiciel **de suivi des parcours** des salariés en CDDI accessible en ligne, avec des fonctionnalités permettant de générer des tableaux de bord/données réclamées par les financeurs (DIRECCTE, intranet ASP, données FSE, ...)
- Facilitant **les remontées de données** pour alimenter un observatoire national

ZOOM SUR

En Île-de-France, **certaines ACI se sont emparés des fonctionnalités** de SIL'ESA dès le début. En effet, ce logiciel, développé il y a moins d'un an, a convaincu près de 6 ACI du réseau francilien, dont 5 l'ont déjà installé et s'en servent quotidiennement.

SIL'ESA est en cours d'installation au sein d'une 6^{ème} structure, et **des demandes de renseignements et d'informations sur les démonstrations en ligne** continuent de nous parvenir.

Les prochaines démonstrations en ligne sont prévues le Mercredi **25 Octobre** à 14h et le Mardi **5 Décembre** à 15h.

Pour en savoir plus sur le fonctionnement de SIL'ESA, rendez-vous sur la Foire Aux Questions !

Kit Mobilité et Insertion

Le Kit Mobilité et Insertion s'adresse aux structures d'insertion par l'activité économique (SIAE) et à tous ceux qui, de près ou de loin, contribuent à un

retour à l'emploi des personnes fragiles.

Il est construit **pour orienter la réflexion et les actions sur la mobilité vers des approches plus responsables et transversales.**

Pensé par et pour les SIAE, le kit mobilité et insertion revient **sur les expériences et sur des outils et méthodes élaborés par les structures elles-mêmes.** Il doit pouvoir s'intégrer à votre démarche actuelle et, ainsi, **simplifier la prise en compte des problématiques de mobilité dans votre quotidien.**

Vous pouvez retrouver toutes les récits d'expérience ayant contribué au livret mobilité, ainsi que les différents projets liés ici !

Livret d'Accueil Santé et Sécurité

Le réseau CHANTIER école Île-de-France a été **pilote d'un groupe de travail National** duquel a émergé ce livret d'accueil Santé et Sécurité au travail, destiné aux nouveaux salariés en parcours.

Cet outil vient étayer la procédure d'accueil et d'intégration et répond ainsi à **l'obligation réglementaire de formation renforcée en matière de sécurité.**

Le livret se veut générique et a vocation à **être complété en fonction des activités et spécificités des structures et des salariés**, qui peuvent en outre se l'approprier au travers de leur logo, du nom du salarié et des numéros utiles locaux.

Il est évident que la remise d'un tel livret aux salariés polyvalents doit s'accompagner **d'une démarche d'explication et de sensibilisation.** Le réseau est ainsi prêt à **accompagner les structures** qui le désirent pour leur permettre de **remplir au mieux leurs obligations légales** vis à vis de leurs salariés

Inserdiag

Conçu pour les structures d'insertion par l'activité économique (SIAE), Inserdiag est un outil d'autodiagnostic économique et financier couplé d'un accompagnement.

En vous proposant d'analyser la situation économique et financière de votre structure, Inserdiag est un outil simple et gratuit qui vous permet de **mieux**

prévoir les aléas et agir en conséquence.

C'est aussi **un support de dialogue** avec vos différents partenaires. La formalisation et la synthèse de vos données économiques et financières (cf. image ci-dessous) constituent **une base d'échange** sur les moyens nécessaires à la **consolidation** et au **développement de votre projet**.

Inserdiag vous permettra de :

- Bénéficier du **regard extérieur d'un expert** de l'IAE,
- Identifier les **facteurs de fragilité de votre modèle économique** et cibler les ajustements si besoin,
- Anticiper vos **besoins de financements**, et mobiliser des financeurs en vous appuyant sur l'**expertise d'un salarié du réseau France Active**.

Inserdiag n'est pas un outil direct du réseau CHANTIER école ; il est porté par le Centre de Ressource DLA IAE et le CR DLA financement.

[Vous pouvez retrouver toutes les informations sur Inserdiag' ici !](#)

Partenariats

Cultivons la Ville



Cultivons la Ville commence à se faire connaître !

Nous avons eu l'opportunité de présenter le collectif Cultivons la Ville aux **Journées Nationales de l'Agriculture Urbaine**, organisées à Lyon les 15 et 16 juin 2017. Il s'agit de la 4^{ème} édition de ce rendez-vous des acteurs de la végétalisation en ville, et l'occasion pour nous d'intervenir sur les profils d'emploi en agriculture urbaine et la place de l'insertion dans les projets émergents.

Sur notre lancée, nous avons également tenu un stand aux **Journées Nationales d'échanges des acteurs du Renouvellement Urbain** le 6 juillet 2017 afin de présenter notre offre de service pour une ville plus inclusive et plus durable. Au même titre, les membres de Cultivons la Ville ont rencontrés les différents **chargés de développement local de Paris Habitat** et ont échangés sur les besoins et attentes du bailleur social sur les thématiques espaces verts et agriculture urbaine.

Ferme urbaine permacole, animation de jardins partagés, toitures potagères, agriculture verticale : le collectif est sur le pont pour une rentrée pleine de projets.





Nouveaux projets pour la rentrée !

L'association Halage va entretenir et aménager des nouveaux sites ferroviaires à Montsoul-Maffliers et La Frette-sur-Seine, respectivement pour SNCF Mobilités et SNCF Réseau.

Montsoul-Maffliers, site entre le quai de la gare et une rue passante, à proximité des bureaux des agents SNCF

12 mois (Sept. 2017 – Sept. 2018)

Aménagement d'un potager et d'un espace paysager « biodiversité » :

- Créer des bacs potagers et un composteur qui profitera avant tout aux agents de SNCF,
- Créer des abris pour la faune (hôtel à insectes, nichoirs à oiseaux)
- Installer des panneaux pédagogiques

2 salariés en parcours

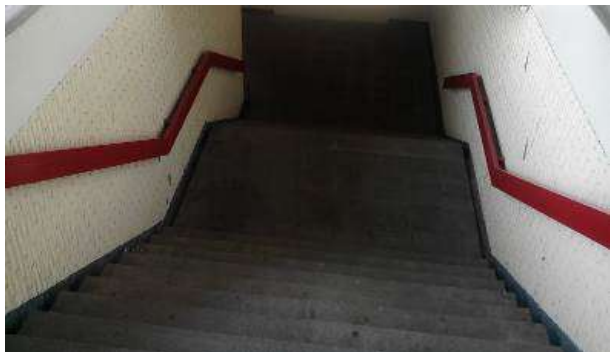


La Frette-sur-Seine

12 mois (Oct. 2017 – Oct. 2018)

- Stabiliser un chemin piétonnier avec l'installation de dalles antiglisse tout en entretenant le talus (fauche, gestion des déchets)
- Aménager deux talus d'environ 250 mètres chacun, longeant la voie ferrée (ligne J) : taille, fauche, gestion des déchets, évacuation des plantes envahissantes, plantations

8 salariés en parcours



Pendant presque deux mois, l'équipe du **chantier bâtiment de l'association AGOIE** va entreprendre la **réhabilitation du souterrain de la gare d'Osny** sur la ligne Transilien J. Au programme : démolition du carrelage, réparation des murs et mise en peinture en respectant le nuancier de la SNCF !

Professionalisation

Le Projet Formation : un point d'étape

Le projet Formation, piloté par CHANTIER école Île-de-France au titre du Grafie, continue au mois de Septembre, avec un rendez-vous le dès 12 !

Le Groupe de Travail Formation du COR-IAE, aura pour objectif de **regrouper toutes les parties prenantes de ce projet et de relancer une dynamique**, visant à aboutir à des propositions d'expérimentations.

De plus, lors du COR-IAE élargi en Novembre, il est prévu **qu'un atelier sur le thème Formation des Salariés en parcours d'Insertion : pistes de travail** soit organisé et animé par la chargée de projet. Enfin, nous sommes en train de planifier une date de restitution de la première partie de ce projet, à destination de tous les acteurs impliqués.

Nous vous tiendrons au courant des avancées rapidement !

Formation ETAIE : Démarrage le 16 Octobre 2017

La session 10 de la formation ETAIE sera lancée le 16 Octobre 2017, avec 9 stagiaires engagés. Pour rappel, la formation ETAIE – Encadrant Technique d'Activités d'Insertion par l'Économique – délivre **un titre professionnel de niveau IV**, et s'adresse aux encadrants techniques en poste dans une structure de l'IAE. Elle est une **opportunité de professionnalisation** pour l'ensemble de la structure.

ETAIE s'articule autour de quatre Unités de Certification (UC) qui représentent les quatre compétences attendues dans l'encadrement technique :

- ▣ UC 1 : encadrer des salariés en insertion
- ▣ UC 2 : former des salariés en situation de production
- ▣ UC 3 : organiser et suivre la production
- ▣ UC 4 : se coordonner avec les professionnels de l'accompagnement social et professionnel

Construite autour **d'échange d'expériences et d'analyse de pratiques** animée par des formateurs spécialisés, ces professionnels acquièrent bien plus que **des notions théoriques et des outils de progrès** pour leurs structures. Elle permet aussi de valoriser **leurs pratiques professionnelles et prendre du recul sur leur environnement**.

Il reste quelques places pour la session ETAIE 10 du 16 Octobre !

**Si vous êtes intéressés, n'hésitez pas à contacter Maria Gabriela Saenz –
mg.saenz@chantierecole.org**

Journées thématiques

Les actions de professionnalisation reprennent de plus bel à la rentrée de Septembre. Au programme des actions de professionnalisation, veuillez retrouver :

-Penser et agir lors de situation de conflits, le 18 Octobre de 9h à 17h. Cette journée entend traiter des conflits souvent inévitables en situation de travail, en proposant une approche par les pratiques professionnelles.

-Accompagnement Collectif aux Porteurs de Projets, le 24 Octobre de 9h à 17h. Cette journée a pour objectif d'aiguiller et d'orienter les porteurs de projets voulant créer un ACi ou une SIAE.

-Approche des addictions –niveau 2, le 30 Novembre de 9h à 17h. Cette journée entend renforcer les acquis du cycle 1 et n'est accessible qu'aux personnes ayant suivi le niveau d'initiation.

-Les fondamentaux de l'IAE, le 7 Décembre de 9h à 17h. Cette journée vise à reposer les bases du secteur de l'IAE, afin d'harmoniser les connaissances et d'assurer des niveaux d'informations suffisants.

ZOOM SUR...

Journée Régionale Qualité de l'Emploi : **Les SIAE, des employeurs comme les autres ?**

CHANTIER école IDF propose une journée régionale autour de la qualité de l'emploi et les conditions de travail (dialogue social, santé et sécurité au travail...), au sein des SIAE.

Objectifs:

- Connaître les obligations employeurs liées à la qualité de l'emploi et les faire vivre dans sa structure.
- Appréhender la notion de travail décent et pouvoir la transposer dans le contexte de l'IAE, en partant de la base de l'hygiène au travail.
- Se projeter opérationnellement sur des situations liées à la qualité de l'emploi,
- Identifier les situations à risques professionnels dans les SIAE

Cette Journée Régionale **est ouverte à toutes les SIAE d'Île-de-France**, ainsi qu'à leurs partenaires. Des intervenants de toutes horizons seront présents, pour revoir différentes **notions théoriques** avant de les **connecter à des pratiques professionnelles (INRS, ARACT, CRAMIF, OIT,...)**.

Cette journée sera émaillée de temps d'échanges et de co-construction (ateliers participatifs, débats/table-ronde...), ainsi que de temps plus théoriques (restitution des ateliers, plénière...)

[Retrouvez- le programme de cette Journée Régionale Ici !](#)

[Retrouvez l'ensemble de notre programme d'actions de professionnalisation ici !](#)